

GARANTIE

Cet appareil est garanti 2 ans à partir de la date d'achat, contre tout défaut ou vice de fabrication. Garantie pièces et main d'œuvre (hors déplacement), la garantie concerne le remplacement de toute pièce défectueuse mais **ne saurait couvrir l'usure normale de l'appareil (disques de coupe et couteau par exemple), le manque d'entretien ni les détériorations qui pourraient survenir à la suite d'une sur tension ou d'un mauvais emploi.** Toute modification ou réparation apportée par l'utilisateur à l'appareil ou à ses accessoires d'origine entraîne la suppression du bénéfice de la garantie.

COMMENT FAIRE REPARER VOTRE APPAREIL ?

Si cet appareil ne fonctionne plus normalement, s'adresser à votre revendeur qui le plus souvent pourra résoudre le problème, ou téléphoner au **N° 01.60.60.96.70. entre 9 et 12 hres**

Un 1^{er} diagnostic sera fait par téléphone et nous vous indiquerons la procédure à suivre pour la réparation de votre appareil. **Votre appareil ne peut nous être retourné sans notre accord préalable...** il doit être propre et bien nettoyé

Un N° de retour vous sera communiqué. Ce N° est à indiquer en gros de manière très lisible sur le carton de retour. Sans ce N°, le colis sera refusé.

Prendre toutes les précautions nécessaires pour que l'appareil soit bien emballé. Tout appareil ou accessoire retourné mal emballé et arrivant détérioré ne sera pas couvert par la garantie. Nous vous conseillons de conserver et réutiliser le carton d'origine et le calage prévu à cet effet. L'appareil vous sera rendu dans les 3 semaines maximum à dater de la réception de votre colis. Les appareils envoyés seront réexpédiés port payé. **Ne pas oublier de placer une copie de votre facture d'achat dans le colis ainsi qu'un descriptif précis de la panne et de nettoyer votre appareil.**



Ce symbole, figurant sur l'étiquette signalétique signifie que cet article, lorsqu'il est usagé, fait l'objet d'une collecte sélective, (pour les modalités de cette collecte, se renseigner auprès de votre commune) ou d'une reprise à titre gratuit par le distributeur pour l'acquisition d'un article similaire (port à vos frais). Compte tenu des effets sur l'environnement et la santé humaine, en raison de la présence de substances dangereuses dans les équipements électriques et électroniques, CET ARTICLE NE DOIT PAS ETRE JETE AVEC LES DECHETS MUNICIPAUX NON TRIÉS



MODE D'EMPLOI HACHOIR MGK 120

07/19



CARACTERISTIQUES TECHNIQUES

Capacité (viande tendre sans nerf): 0,8 à 1 kg / minute.

Alimentation : 220 - 240 volts ~ 50 /60 Hz.

Puissance: 1200 W en blocage et 550W en nominal

Dimensions (cm) : H30 xL33 xP16,5 / poids 3,35kg

UTILISATION DOMESTIQUE OU SIMILAIRE UNIQUEMENT (voir page 2)

IMPORTANT: Lire cette notice d'utilisation attentivement pour vous familiariser avec l'appareil. Conserver cette notice pour la relire plus tard

CONSIGNES DE SECURITE

Lorsqu'on utilise des appareils électriques, certaines consignes de sécurité élémentaires sont impérativement à respecter

1. Cet appareil ne doit pas être utilisé par des enfants. Cet appareil peut être utilisé par des personnes ayant des capacités physiques, sensorielles ou mentales réduites ou un manque d'expérience et de connaissance à condition qu'elles aient reçu une supervision ou des instructions concernant l'utilisation de l'appareil en toute sécurité et qu'elles comprennent les dangers encourus. Les enfants ne doivent pas jouer avec l'appareil. Le nettoyage et l'entretien par l'utilisateur ne doivent pas être effectués par des enfants. Conserver l'appareil et son câble hors de portée des enfants .
2. **Cordon d'alimentation** : La longueur du cordon de cet appareil a été définie pour éviter les risques d'accidents. Si il est trop court, il faut utiliser une rallonge en veillant à ne pas la laisser pendre hors du plan de travail et prendre toutes les précautions pour qu'on ne puisse se prendre les pieds dedans ou le tirer accidentellement. Ne jamais tirer sur le cordon d'alimentation de l'appareil. Pour le débrancher ou le déplacer il convient de débrancher délicatement la prise murale avant de déconnecter l'appareil. Pour la mise sous tension de l'appareil, il faut que le cordon d'alimentation soit d'abord connecter à l'appareil et seulement ensuite le brancher à la prise murale. Ne pas utiliser un appareil électrique dont le cordon ou la fiche est endommagé ni un appareil défectueux ou endommagé d'une quelconque façon. On doit le faire examiner, réparer ou faire faire un ajustement mécanique ou électrique par un technicien qualifié afin d'éviter tout danger. Vérifier régulièrement l'état du cordon d'alimentation. Afin de prévenir de tout risque d'électrocution, ne pas immerger le cordon, la fiche ou l'appareil dans l'eau, ou dans tout autre liquide. Le câble d'alimentation doit être complètement déroulé

INSTRUCTIONS D'ENTRETIEN ET DE

NETTOYAGE

Nettoyage de l'extérieur de l'appareil

1. Arrêter l'appareil en appuyant sur le bouton "OFF" (celui qui sert également à la mise en fonctionnement de l'appareil)
2. Débrancher l'appareil de la prise murale
3. S'assurer que l'appareil est vide
4. Votre appareil **doit être nettoyé après chaque utilisation et** avant de le ranger
5. Nettoyer la carrosserie extérieure de l'appareil à l'aide d'un linge sec et doux
6. Ne pas immerger dans l'eau ou tout autre liquide afin de prévenir tout risque d'électrocution.
7. Ne pas nettoyer l'appareil avec un matériel abrasif ou tranchant
8. Bien sécher l'appareil avant rangement, et ranger l'appareil dans sa boîte et le conserver dans un endroit frais et sec

Nettoyage des accessoires

1. Démontez les accessoires après utilisation (la lame du couteau est tranchante risque de coupure)
2. Nettoyer chaque accessoire et composant à l'eau savonneuse puis rincer abondamment à l'eau claire
3. Pour enlever le corps du kit hachoir, il faut appuyer sur le bouton **N°5** situé sur le dessus de l'appareil
4. Bien sécher chacun des accessoires avant rangement
5. **Ne rien laver dans le lave-vaisselle**
6. Nous vous conseillons de légèrement enduire d'huile végétale, les 3 disques et le couteau afin d'éviter qu'ils ne noircissent
7. Le tamis du kit passe tomates peut être nettoyé avec une brosse en nylon afin de bien enlever les aliments qui resteraient dans les trous

COMMENT UTILISER VOTRE APPAREIL ?

AVANT LA PREMIERE UTILISATION

Il convient d'enlever tous les éléments d'emballage et de protection
Il est nécessaire de nettoyer chaque composant et accessoire avant
la 1^{ère} utilisation

MISE EN FONCTIONNEMENT / ARRET DE L'APPAREIL

Mise en fonctionnement :

Positionner le bouton "4" sur I. Puis appuyer sur le bouton "3"
position "ON"....l'appareil fonctionne

Arrêt de l'appareil : Positionner le bouton "3" sur la position
"OFF"...l'appareil arrête de fonctionner



Bourrage d'aliments : Après avoir positionné le bouton "4" sur "II" il
faut appuyer sur le bouton "3" en position "R" afin de faire tourner la
vis sans fin en sens inverse du fonctionnement normal. Ce bouton
fonctionne uniquement lorsque l'on maintient le doigt appuyer dessus.

IMPORTANT :

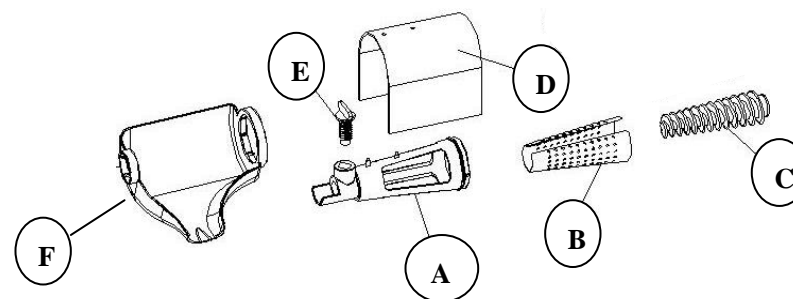
**Il faut impérativement utiliser le poussoir "7" pour introduire des
aliment dans la cheminée du kit hachoir. Ne pas utiliser un autre
ustensile, ne pas introduire vos doigts dans l'appareil.**

3. L'appareil n'est pas destiné à être mis en fonctionnement au moyen
d'une minuterie ou par un système de commande à distance séparé
4. Ne pas positionner l'appareil à une proximité immédiate de source de
chaleur
5. L'utilisation d'équipements ou d'accessoires non recommandés par
le fabricant peut entraîner un incendie, une électrocution, des
blessures
6. Ne pas utiliser à l'extérieur
7. Ne pas utiliser avec les mains et, ou les pieds mouillées ou humides
8. Attention, la plaque présente une chaleur résiduelle après utilisation
Vérifier que la tension de votre appareil correspond à celle de votre
Installation électrique. La fiche du cordon d'alimentation est à
brancher sur une prise murale alimentée en 220-240 volts, avec
connexion à la terre.
9. Si, l'appareil montre des signes de défectuosité durant l'utilisation, le
débrancher immédiatement. Ne pas utiliser un appareil défectueux
ou tenter de le réparer
10. Si, cet appareil tombe ou qu'il est accidentellement immergé dans
l'eau ou dans tout autre liquide, le débrancher immédiatement. Ne
pas tenter de sortir l'appareil de l'eau! Et ne plus l'utiliser...contacter
le service après-vente
11. **Alimentation électrique :** Si le circuit électrique est surchargé parce
qu'il doit alimenter d'autres appareils en plus du nouvel appareil, ce
dernier ne fonctionnera pas correctement. Il est conseillé de faire
fonctionner l'appareil sur un circuit électrique distinct. Dans le cas
d'utilisation d'un cordon de rallonge, la puissance électrique du
cordon doit être au moins égale à celle de l'appareil. En fin
d'utilisation, débrancher la prise du secteur
12. Ne jamais laisser l'appareil sans surveillance lorsqu'il est en
fonctionnement
13. L'appareil doit être réparé par une personne qualifiée
14. Ne pas utiliser l'appareil à d'autres fins que celles pour lesquelles il a
été conçu

15. Ne pas réparer l'appareil vous-même, vous perdriez le bénéfice de la garantie, il doit être réparé par une personne qualifiée
16. **Positionnement de l'appareil :** Laisser un espace libre d'au moins 20 cm autour de l'appareil et 50 cm au-dessus. S'assurer que la surface sur laquelle est posé l'appareil est propre, stable, sèche, horizontale et non inclinée et qu'elle supporte la chaleur et le poids de l'appareil
17. Ne placer aucun objet sur l'appareil
18. Ne pas déplacer l'appareil en fonctionnement
19. Ne pas installer l'appareil à proximité de matières et objets inflammables tels que rideaux, voilages, etc...
20. Ne pas poser d'ustensiles sur l'appareil autres que ceux fournis avec l'appareil
21. Ne pas déplacer l'appareil en le tenant par le plateau mais uniquement en le prenant avec vos 2 mains, par le corps
22. Toujours utiliser le poussoir à aliments, ne pas pousser les aliments avec vos doigts
23. Attention à ne pas insérer un corps autre que le poussoir à aliments dans la cheminée, ne pas se pencher au-dessus... risque grave d'entraînement par la vis sans fin (cravate, cheveux long etc...)
24. Ne pas utiliser l'appareil plus de 3 minutes en fonctionnement. Laisser l'appareil refroidir 15 minutes avant de le réutiliser
25. Toujours déconnecter l'appareil de l'alimentation si on le laisse sans surveillance et avant montage, démontage ou nettoyage

DESCRIPTION de L'ACCESSOIRE PASSE TOMATES

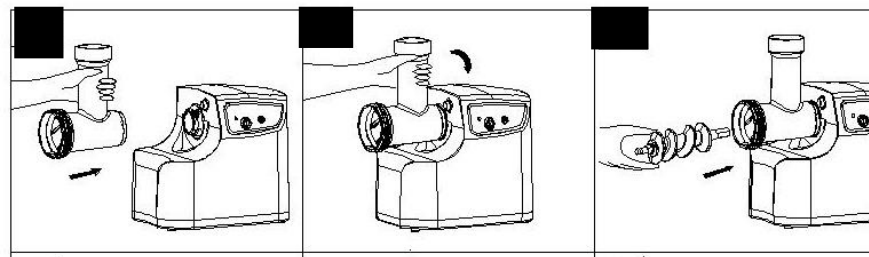
Cet accessoire est composé de 6 éléments :



- A. Support tamis
- B. Tamis
- C. Vis sans fin
- D. Capot anti projection
- E. Vis de réglage du débit des déchets
- F. Plateau de récupération du jus

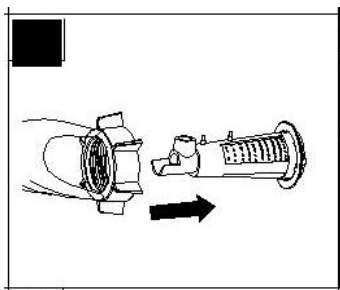
MONTAGE de L'ACCESSOIRE PASSE TOMATES

Positionner le corps du kit hachoir N°8 sur le corps de l'appareil N°1 puis insérer la vis sans fin N°9



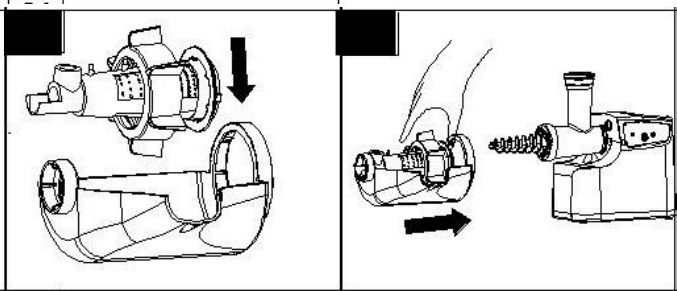
MONTAGE de L'ACCESSOIRE PASSE TOMATES (suite)

Positionner la 2^{ème} vis sans fin **C** dans le tamis **B** qui aura lui-même été mis préalablement dans le support tamis **A**.



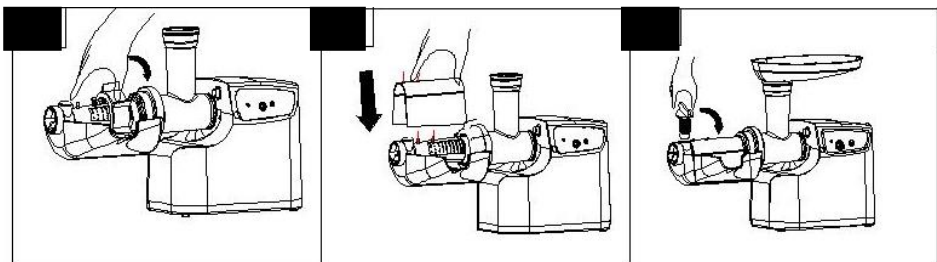
Enfiler l'écrou de fixation **11** sur ce sous-ensemble.

L'ensemble ainsi monté peut être positionné dans le plateau récolte jus "F" puis sur le corps du kit hachoir **N°8**



L'écrou de fixation **N°11** peut être visser sur le corps du kit hachoir afin de maintenir l'ensemble. Lors de cette opération il faut veiller au bon positionnement des 2 vis sans fin l'une dans l'autre

Il suffit de positionner le capot anti-projection **D** ainsi que la vis de réglage du débit **E** pour terminer le montage du kit passe-tomates



REMARQUES IMPORTANTES

A lire impérativement avant utilisation de votre appareil

CET APPAREIL EST EQUIPE D'UN COUTEAU TRES TRANCHANT, IL EST NECESSAIRE DE FAIRE TRES ATTENTION LORS DU DEMONTAGE ET DU REMONTAGE AINSI QUE LORS DU NETTOYAGE DE VOTRE APPAREIL

APRES UTILISATION VOTRE APPAREIL DOIT ETRE SYSTEMATIQUEMENT NETTOYE AFIN D'EVITER TOUT RISQUE ALIMENTAIRE, Il est important de garder propre tout le matériel touchant à l'alimentaire, *votre appareil doit être nettoyé après chaque utilisation et avant rangement*

LA CAPACITE DE VOTRE APPAREIL DEPEND DE LA QUALITE DE L'ALIMENT QUE VOUS SOUHAITEZ HACHER (VENDRE TENDRE OU DURE, **SANS NERF)**

NE PAS HACHER D'ALIMENTS DURS (noisettes, os etc...) OU AVEC DES FIBRES (gingembre etc...) CELA ENDOMAGERAIT VOTRE APPAREIL ET LA PANNE NE SERA PAS PRISE SOUS GARANTIE

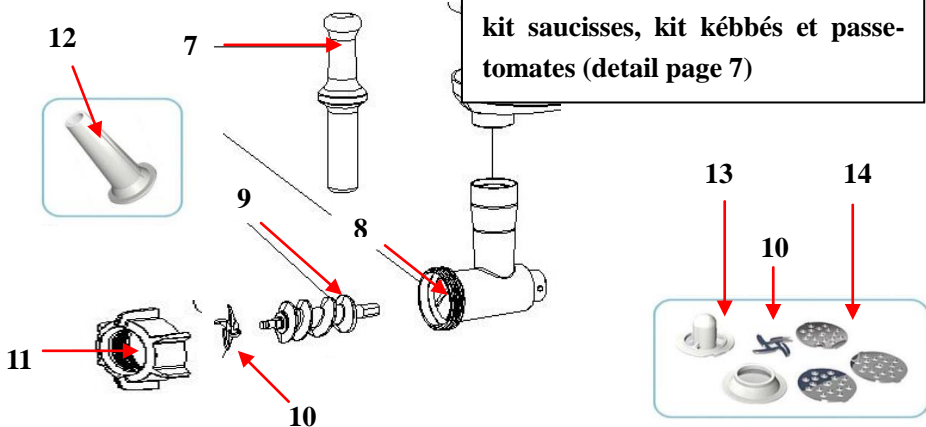
NE PAS UTILISER VOTRE APPAREIL EN CONTINU PLUS DE 3 MINUTES CELA ENDOMAGERAIT LE MOTEUR. L'IDEAL EST DE LAISSER REPOSER LE MOTEUR 15 MINUTES APRES UNE LONGUE UTILISATION

DESCRIPTION DE L'APPAREIL

- N°1 Corps de l'appareil
- N°2 Plateau de chargement
- N°3 Bouton de mise en marche et arrêt
- N°4 Bouton marche inversée ou normale
- N°5 Bouton de déblocage de la cheminée
- N°6 Pieds anti-dérapants
- N°7 Poussoir
- N°8 Corps kit hachoir
- N°9 Vis sans fin kit hachoir
- N°10 Couteau (lame coupante)
- N°11 Ecrou de fixation
- N°12 Accessoire à saucisses
- N°13 Accessoires à Kebe
- N°14 disques



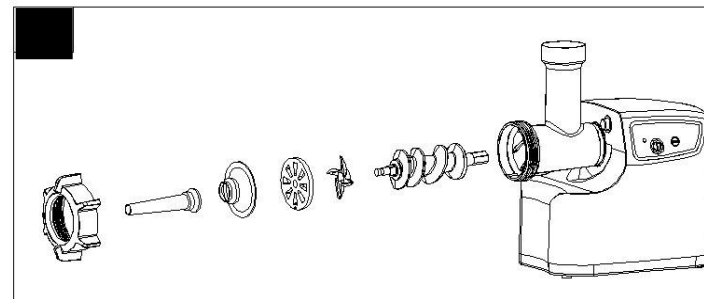
ACCESSOIRES FOURNIS AVEC VOTRE HACHOIR: kit hachoir, kit saucisses, kit kébbés et passe-tomates (detail page 7)



MONTAGE du KIT SAUCISSES

Positionner les différents éléments tel qu'indiqué ci-dessous.

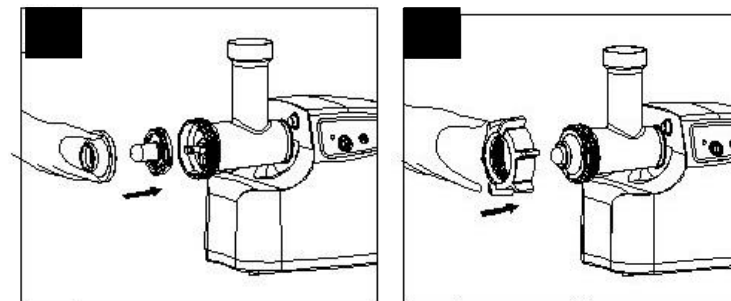
Il est nécessaire de mettre le couteau et un disque de coupe pour obtenir un bon résultat



MONTAGE du KIT KEBBES

Positionner les différents éléments tel qu'indiqué ci-dessous.

Ne pas fixer de disque coupant ni le couteau pour réaliser vos kebbés



Les kebbés sont des petites boulettes de viande de mouton hachées, mélangées à des oignons, des pignons et du blé concassé. Cette préparation est ensuite frite dans de l'huile bouillante et servie avec une sauce blanche. C'est le plat national du Liban...